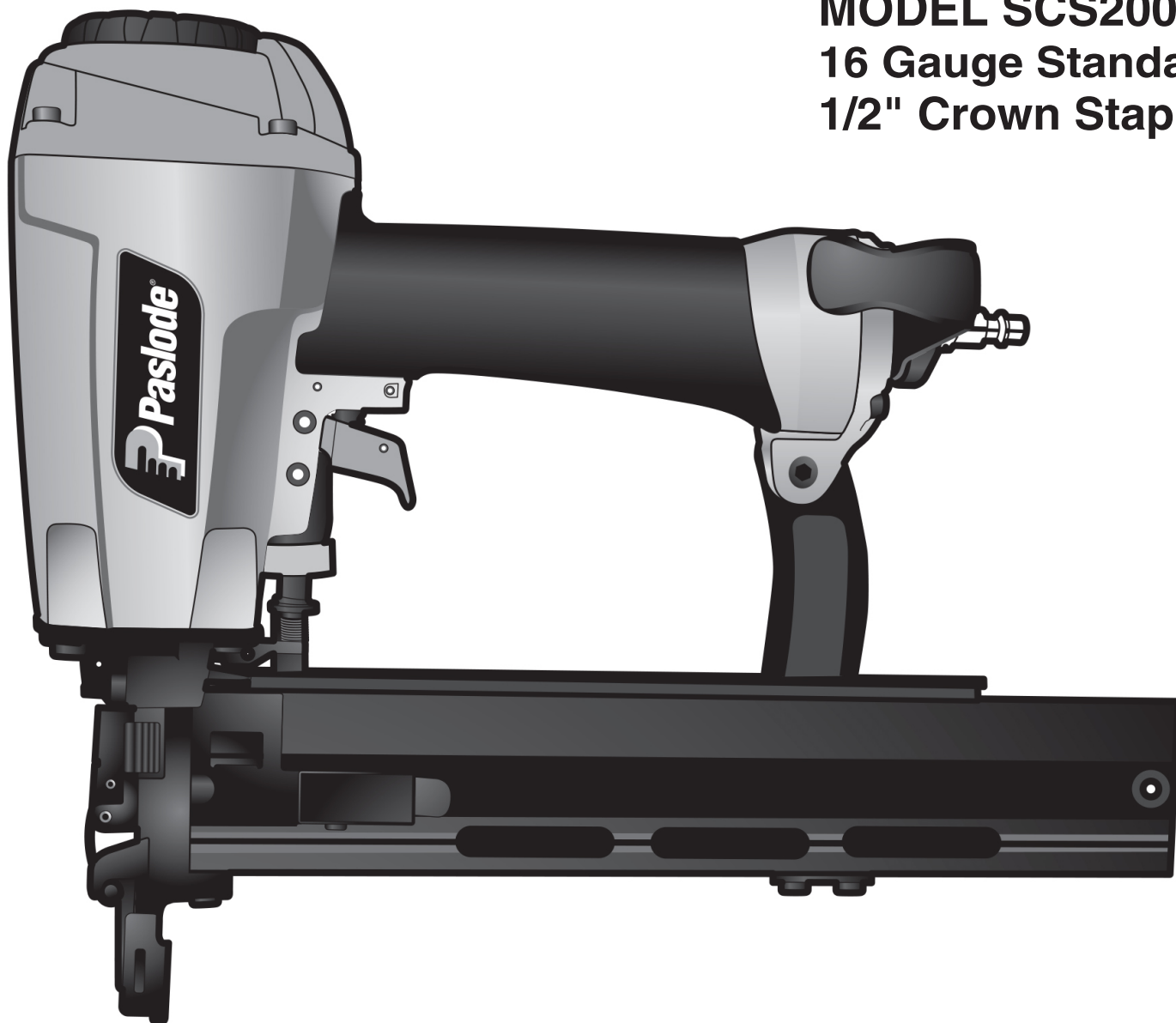


MODEL SCS200 16 Gauge Standard 1/2" Crown Stapler



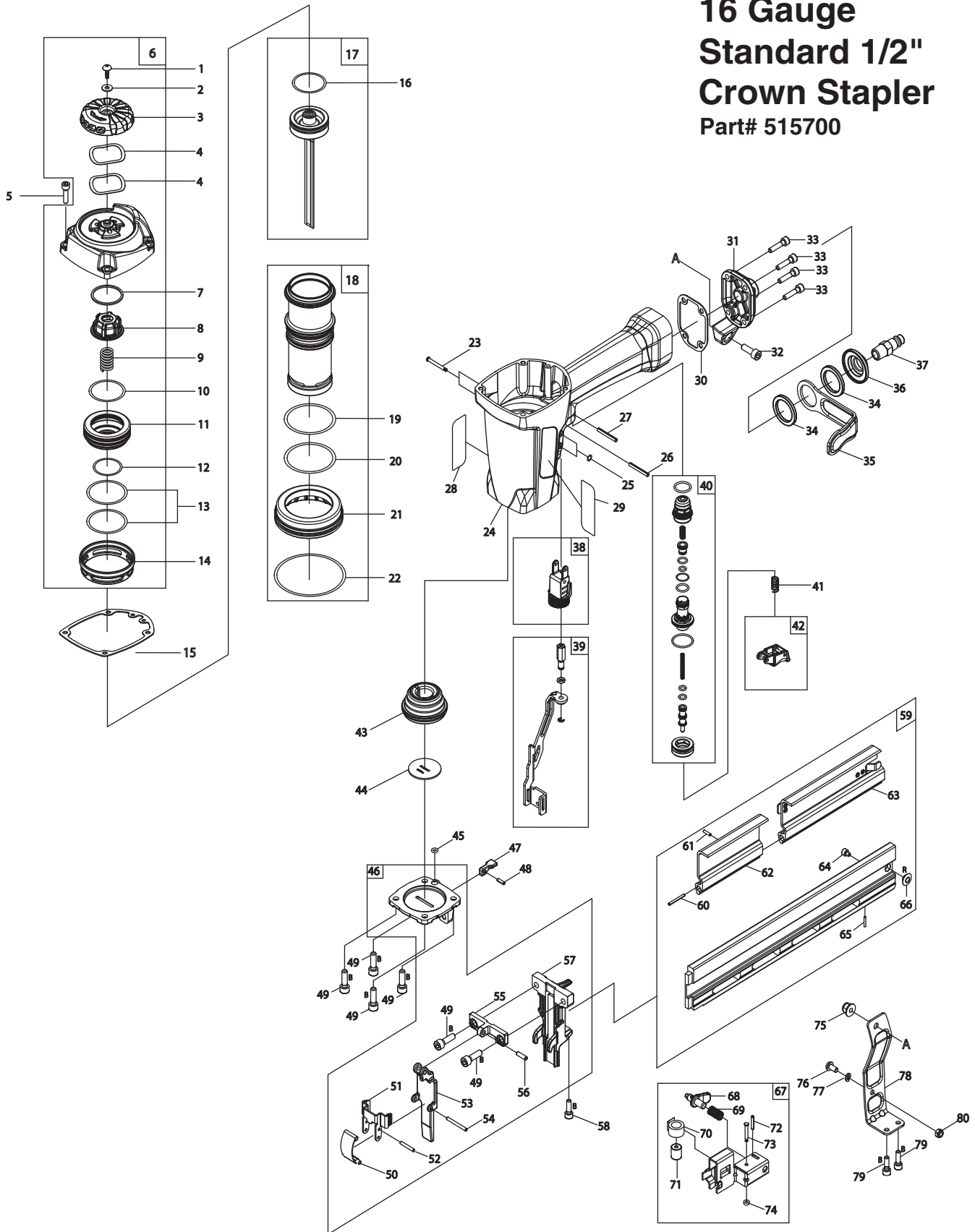
IMPORTANT!

DO NOT DESTROY

It is the customer's responsibility to have all operators and service personnel read and understand this manual.

OPERATING MANUAL AND SCHEMATIC

MODEL SCS200
16 Gauge
Standard 1/2"
Crown Stapler
Part# 515700



PARTS LEGEND

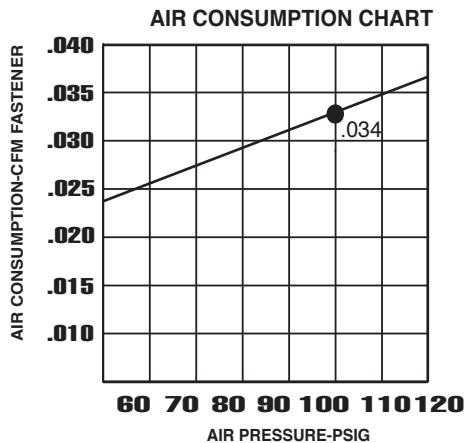
SCS200 STANDARD 1/2" CROWN STAPLER

Part #515700

1	502996	1	UM Hd. Bolt	42	502986	1	Trigger Assembly
2	502997	1	Flat Washer	*43	515735	1	Bumper
3	502969	1	Exhaust Cover	44	515743	1	Washer
4	511065	2	Wave Washers	*45	503240	1	O-Ring
5	515741	4	Hex. Soc. Hd. Bolt	46	515710	1	Bottom Assembly
6	515701	1	Cap Assembly	47	515717	1	Stopper
7	502236	1	Spacer	48	515718	1	Rolled Pin
8	502971	1	Piston Stopper	49	515719	6	Hex. Soc. HD Bolt
9	502972	1	Compression Spring	50	515711	1	Spring Assembly
*10	503021	1	O-Ring	51	515720	1	Latch
11	515402	1	Piston Head Valve	52	511754	1	Rolled Pin
*12	503252	1	O-Ring	53	515745	1	Driver Guide Cover
*13	503218	2	O-Ring	54	515764	1	Rolled Pin
14	502974	1	Collar	55	515723	1	Set Plate
15	502975	1	Cylinder Cap Seal	56	515724	1	Rolled Pin
*16	503219	1	O-Ring	57	515747	1	Nose
17	515742	1	Driver Assembly	58	515760	1	Hex. Soc. HD Bolt+SW
18	515703	1	Cylinder Assembly	59	515748	1	Magazine Assembly
*19	503220	1	O-Ring	60	515726	1	Rolled Pin
*20	503246	1	O-Ring	61	515727	1	Rolled Pin
21	515715	1	Cylinder Ring	62	515728	1	Front Cover
*22	515713	1	O-Ring	63	515729	1	Back Cover Assembly
23	502980	2	Step Pin	64	503238	1	Hex. Soc. HD Bolt
24	515407	1	Housing/ w Thead Insert	65	503205	1	Rolled Pin
*25	503222	2	O-Ring	66	515755	1	Position Bushing
26	503224	1	Rolled Pin	67	515721	1	Pusher Assembly
27	503223	1	Rolled Pin	68	515757	1	Stopper
28	515704	1	Paslode Logo Label	69	515758	1	Spring
29	515705	1	Paslode Logo Label	70	515732	1	Constant Force Spring
30	502981	1	Gasket	71	615759	1	Roller
31	515706	1	End Cap	72	515731	1	Rolled Pin
32	515714	1	Hex Soc. HD Bolt	73	515756	1	Shaft
*33	502998	4	Hex Soc. HD Bolt	*74	515434	1	PU Ring
34	515716	2	Seal	75	515761	1	Lock Nut
35	515736	1	Belt Hook	76	515734	1	UM HD Bolt
36	515737	1	Belt Hook Bracket	77	515763	1	Spring Washer
37	511762	1	Air Plug	78	515733	1	Bracket
38	515707	1	Depth of Drive Assy.	79	515740	2	Hex. Soc. HD Bolt
39	515708	1	Safety Assembly	80	503235	1	Lock Nut
40	515709	1	Bump Fire Trigger Kit	**81	515753	1	Warning Label
41	515738	1	Spring	82	515749	1	Magazine Label

* Denotes Normal Wear Items

** Make sure Warning Label (515553) is properly affixed
Replace if necessary.



SAFETY INSTRUCTIONS

WEAR EYE AND HEARING PROTECTION

Always wear hearing protection and eye protection devices, including side shields when operating or working in the vicinity of a tool.



DO NOT EXCEED MAXIMUM RECOMMENDED AIR PRESSURE

Operate the tool using only the recommended air pressure. Do not exceed the maximum air pressure marked on the tool. Be sure the air pressure gauge is operating properly and check it at least twice a day.



Never use any bottled air or gases such as oxygen to operate the tool since they could cause the tool to explode.

MODELO SCS200

Grapadora de Corona
Estándar de 1/2 "



¡IMPORTANTE!
NO DESTRUYE ESTE MANUAL

El cliente tiene la responsabilidad de que todo el personal de operaciones y servicio lea y entienda este manual.

Manual de Funcionamiento y
Esquema

MANTENIMIENTO

El mantenimiento de cualquier herramienta Paslode® es simple. Su funcionamiento sin problemas y la prolongación de la vida de la herramienta se logran siguiendo un sencillo procedimiento. Las personas encargadas de usar y mantener la herramienta deben leer las instrucciones de seguridad y mantenimiento. Estudie los diagramas antes de hacer cualquier reparación.

Las herramientas neumáticas deben revisarse periódicamente, y se deben cambiar las piezas gastadas o deterioradas para que la herramienta siga funcionando con eficiencia y sin peligro. Además, se debe revisar la tabla de mantenimiento frecuentemente.

Cuando Hace Mucho Frio

Cuando la temperatura es inferior a la de congelamiento, las herramientas deben mantenerse a la temperatura ambiente por el método más seguro y conveniente. De lo contrario, aconsejamos seguir el siguiente procedimiento para calentar las piezas de la herramienta.

- Disminuya la presión regulada del aire a 30 psi.
- Quite todos los sujetadores de la herramienta.
- Conecte una línea de aire y dispare la herramienta sin clavos. La presión reducida del aire será suficiente para lograrlo. El funcionamiento a poca velocidad tiene la tendencia de calentar las partes móviles. Disminuyendo la velocidad del pistón le da cierta elasticidad al amortiguador y los anillos-o.



PRECAUCIÓN

Nunca dispare la herramienta sin clavos a alta presión.

- Una vez que la herramienta se haya calentado, ajuste nuevamente el regulador a la presión apropiada para trabajar y cargue de nuevo la herramienta.
- Abra, por lo menos diariamente, el drenaje del tanque del compresor del aire para eliminar cualquier humedad, cuando haga mucho frío o el grado de humedad sea muy alto. Poniendo una pequeña cantidad de descongelante en el tanque evitará que la humedad se congele.

Probar la Herramienta Después de Darle Servicio

Después de reemplazar una o más piezas, es importante comprobar si la herramienta funciona como es debido. Esto asegura que todas las piezas estén puestas correctamente, que la herramienta esté segura y que funcione correctamente.

- Verifique que ninguna pieza esté floja.
- Compruebe que el elemento de contacto haya sido correctamente instalado en relación con el gatillo y que ambas piezas se muevan libremente.
- Verifique que el cargador esté colocado correctamente.
- Verifique que la información sobre seguridad, que está en la herramienta, sea legible.
- Use solamente sujetadores aprobados por Paslode® y compruebe que sean los apropiados para su aplicación.
- Verifique que se haya conectado firmemente un adaptador macho a la herramienta.
- Pruebe la herramienta impulsando sujetadores en un material de trabajo idéntico al de la aplicación.
- Verifique que no haya pérdidas de aire en la herramienta durante las pruebas y revise la secuencia apropiada de funcionamiento.
- Asegure que todos los sujetadores sean impulsados a la misma profundidad y que la cabeza del sujetador esté al ras con el material de trabajo.

Usando la siguiente tabla de mantenimiento es posible resolver rápidamente y fácilmente la mayoría de los pequeños problemas. Si un determinado problema persiste, comuníquese con el representante de Paslode®.

-
-

ACCESORIOS

Lentes de Seguridad
Claros



Pieza No. 401382

